

MEMÒRIA DE LA REGIDORIA DE BENESTAR SOCIAL DE L'AJUNTAMENT DE REUS



L'atenció a les persones en un context de superació dels efectes de la pandèmia i de la guerra a Ucraïna

La finalitat de la Regidoria de Benestar Social de l'Ajuntament de Reus és assegurar el dret de les persones a viure dignament durant totes les etapes de la vida mitjançant la cobertura de les necessitats personals bàsiques i les necessitats socials. Aquest objectiu s'aconsegueix mitjançant les actuacions, els programes transversals, els projectes comunitaris i la Cartera de serveis socials.

Pel que fa als recursos econòmics, l'any 2022 se signa un nou **contracte programa amb el Departament de Drets Socials de la Generalitat de Catalunya** que facilita continuar treballant per a la millora de la qualitat de vida de la ciutadania del municipi.

PRESSUPOST ATORGAT A L'AJUNTAMENT DE REUS PEL DEPARTAMENT DE DRETS SOCIALS DE LA GENERALITAT

ANY	PRESSUPOST ATORGAT
2022	4.384.095,54 €
2023	4.825.073,24 €
2024	4.935.300,31 €
2025	5.061.869,71 €

També s'ha signat un **contracte programa amb el Departament d'Igualtat i Femines de la Generalitat de Catalunya** per quatre anys amb l'objectiu d'impulsar polítiques de promoció de la igualtat.

A més, s'han sol·licitat altres subvencions per tal de poder incrementar ingressos que permetin millorar l'atenció a la ciutadania.

Pel que fa a les despeses, **el cost del suport a l'atenció social** efectuat per la Regidoria de Benestar Social ha estat de **7.271.848,58 €**.

Respecte al personal, el 2022 formen part de la Regidoria de Benestar Social **144 professionals** (conserges, treballadors/ores socials, educadors/ores socials, administratius/ives, etc.).

D'acord amb aquesta línia de treball, el 2 de febrer del 2022 s'inaugura el **Centre Social El Roser, un equipament municipal integrador, inclusiu i innovador**, que estructura un pla d'atenció i empoderament de les persones en situació de vulnerabilitat. Sens dubte, és un dels reptes més importants en l'àmbit social que s'ha materialitzat a Reus en les darreres dècades. A principis de gener, es va obrir el servei d'alimentació i, a principis de novembre, el d'allotjament temporal. A més des d'aquest centre també es coordina el **Programa de gestió alimentària de Reus**, que el setembre de 2022 va fer deu anys.

17.661 persones ateses
9.069 famílies ateses

35.353 actuacions



D'ORIENTACIÓ I ASSESSORAMENT
8.878



D'INFORMACIÓ
16.553



DE VALORACIÓ
2.592



DE TRAMITACIÓ
6.788



DE DERIVACIÓ
542

Recursos associats a una demanda concreta

173 Ajuts d'urgència



173
Ajuts d'urgència social



51
beneficiaris de xecs de roba amiga
23 famílies

ATENCIÓ A PERSONES DROGODEPENDENTS – AEC GRIS

14
persones beneficiàries

5
al programa de **deshabitació**

9
al programa de **reinserció**

ALLOTJAMENTS D'URGÈNCIA



178
beneficiaris



147
allotjaments d'urgència



2.011
pernoctacions

ALLOTJAMENTS A LA CASA MISERICÒRDIA



12
usuaris/àries



3.487
pernoctacions

XARXA DE DISTRIBUCIÓ D'ALIMENTS

1.888

famílies derivades a la xarxa de distribució d'aliments



S'ha donat cobertura a

5.453 persones



REBOST SOCIAL

715

famílies derivades al rebost social



1.913 persones

SUBVENCIÓ DE MENJADOR ESCOLAR

4.347

subvencions de menjador social



3.270 concedides [75 % resoltes favorablement]

TARGETES MONEDER

192

targetes moneder



628 beneficiàries

QUEIXES I SUGGERIMENTS

Les queixes, els suggeriments, les peticions i els agraïments sobre l'atenció social que la ciutadania fa arribar a la regidoria a través de diferents canals (Sindicatura Municipal de Greuges, Síndic de Greuges de Catalunya, Oficina d'Atenció a la Ciutadania de l'Ajuntament de Reus, web municipal, etc.) contribueixen a garantir la qualitat de l'atenció prestada.



92 queixes presentades

L'atenció telefònica, principal punt d'accés als serveis socials bàsics

61
demandes
ateses
de mitjana
cada dia

15.094
demandes ateses

L'atenció telefònica és el principal punt d'accés als serveis socials bàsics. A partir del juliol de 2022 el servei s'externalitza a través d'un servei de centraleta especialitzat. La seva missió és atendre, informar, assessorar i derivar la ciutadania segons les necessitats.

PRIMERA ACOLLIDA

L'equip de primera acollida és l'encarregat de fer una valoració i un diagnòstic social inicial, tramitar i gestionar els recursos adients i fer una atenció bàsica que no requereix un seguiment continuat. Aquest equip atén les persones que s'adrecen al servei per primera vegada.

10.809
actuacions



D'INFORMACIÓ

4.623



D'ORIENTACIÓ I
ASSESSORAMENT

2.396



DE TRAMITACIÓ

2.514



DE VALORACIÓ

1.090



DE DERIVACIÓ

186

Totes les persones en situació de sensellarisme ateses estan vinculades als serveis municipals de manera habitual



Del total de persones sense llar ateses, el 60 % viuen a l'espai públic, a la intempèrie, en albergs, etc. El 33 % viuen en habitatges ocupats il·legalment, estructures no convencionals, etc.

El 100 % d'aquestes persones estan vinculades o fan ús d'un o més serveis municipals de manera habitual i el 73 % són homes.



SERVEI RESIDENCIAL D'ESTADA LIMITADA DEL CENTRE SOCIAL EL ROSER

El novembre de 2022 va obrir el **Servei Residencial d'Estada Limitada (SEREL)** del Centre Social el Roser, que ofereix 16 places d'allotjament i la possibilitat de poder derivar persones que no estan allotjades al centre al servei de dutxa i bugaderia. En concret, s'han derivat 26 persones al servei de dutxa i 63 persones al servei de bugaderia.



L'atenció i el suport a les persones i famílies en risc d'exclusió residencial que es troben en procés de pèrdua de l'habitatge és una prioritat

638
expedients de
desnonament



31,19 %
impagaments
de lloguer



8,15 %
execucions
hipotecàries



42,32 %
ocupacions



6,27 %
expiracions
de contractes
de lloguer

L'atenció a les persones i famílies en risc d'exclusió residencial es fa des d'una perspectiva de polítiques d'habitatge social amb l'objectiu de visibilitzar la seva situació, mitjançant un treball transversal amb la participació de tots els agents implicats.

S'hi actua des de dues vessants: la prevenció i la intervenció. El propòsit de la prevenció és vetllar perquè les famílies de la ciutat puguin romandre a les seves llars el màxim de temps possible. La intervenció, en canvi, s'activa amb els desnonaments i amb el realotjament de les famílies en risc d'exclusió residencial.

L'any 2022 s'han obert 241 expedients nous que se sumen als 397 que estan en tràmit i la mitjana mensual d'entrada de nous expedients ha estat de 20.

Les professionals també donen suport social a llogaters que formen el parc públic municipal d'habitatges de lloguer social.

Les dades constaten que **la problemàtica de l'habitatge continua molt viva entre les famílies de la ciutat.**

295
habitatges
de lloguer
assequible
a la ciutat



198 habitatges
de la Borsa d'habitatge
assequible de la Borsa d'Ha-
bitatge de Lloguer de Reus



97 habitatges
de la Mesa d'emergència
de l'Agència de l'Habitatge
de Catalunya

27
habitatges
tramitats per
a 27 famílies
vulnerables



17 habitatges
de la Borsa d'habitatge
assequible de la Borsa d'Ha-
bitatge de Lloguer de Reus



10 habitatges
de la Mesa d'emergència
de l'Agència de l'Habitatge
de Catalunya

Les persones en situació de violència reben una atenció integral durant tot el procés de forma individual, grupal i comunitària

L'**Oficina d'Atenció a la Víctima (OAV)** i l'**equip d'atenció a la violència** ofereixen una atenció integral a la persona afectada en l'àmbit preventiu, d'atenció i de recuperació, de forma individual, grupal o comunitària.

Durant l'any 2022 s'han desenvolupat diferents accions i activitats:

- * **Projecte Connecta't:** ofereix una atenció grupal a dones que han patit una situació de violència masclista. L'objectiu és aconseguir la plena autonomia i empoderament de les dones i la total recuperació i reparació de la violència patida. Hi han participat 15 dones.
- * Amb motiu del **Dia Internacional per a l'Eliminació de la Violència envers les Dones** es va posar en marxa la Campanya "Un monstre amb moltes cares" amb l'objectiu de donar a conèixer a la ciutadania els serveis municipals especialitzats d'atenció a les dones i visibilitzar la violència digital, vicària i sexual.



Es promou el benestar personal i social de la infància i l'adolescència i de les seves famílies mitjançant actuacions de prevenció, atenció, protecció i participació

3.078 → **1.343**
 persones ateses en total
 infants de 0 a 18 anys

923
 expedients d'Infància



667
 expedients de risc atesos



Durant el 2022, es manté l'augment de les derivacions a serveis de salut mental d'adults, infants i joves pels casos d'estrès familiar i aïllament social, amb motiu de la pandèmia.

Eines de planificació per millorar el benestar de la infància:

- * Taula Local de la Infància i l'Adolescència de Reus.
- * Grups tècnics de treball derivats de la Taula (comissió social d'infància en risc, absentisme escolar, maltractament infantil, abús sexual infantil).
- * Pla Local de la Infància i l'Adolescència (PLIA).
- * **Reus, Ciutat Amiga de la Infància:** L'abril de 2022 l'Ajuntament signa el conveni de col·laboració amb UNICEF.



SERVEI ESPECIALITZAT D'ATENCIÓ A LA INFÀNCIA I L'ADOLESCÈNCIA (SEAIA)

El SEAIA està format per professionals de la psicologia, la pedagogia, l'assistència social i l'educació social i actua en casos de situació de desemparament o en risc d'estar-hi, detectats pels serveis socials bàsics, les instàncies judicials o policials o la Direcció General d'Atenció a la Infància i l'Adolescència.

Com a novetat, el **Servei d'Integració en Família Extensa (SIFE)** s'ha integrat al SEAIA. L'objectiu és donar resposta a situacions i necessitats dels menors tutelats per la Generalitat de Catalunya que requereixen una atenció alternativa a la seva família d'origen.



748
menors
atesos pel
SEAIA

876
expedients



356
de risc greu



3
de guarda



208
de tutela



114
compromisos
socioeducatius
en seguiment



270
de desemparament



80
de tancats



39
d'assistencials

SERVEI D'INTERVENCIÓ SOCIOEDUCATIVA (SIS)

El Servei d'Intervenció Socioeducativa (SIS) és l'equip que dona resposta a les necessitats d'intervenció socioeducativa en els casos de risc de desprotecció, amb caràcter diürn.

442
infants i adolescents
participants al SIS

32
infants de
0 a 3 anys

410
infants i joves
de 4 a 15 anys

La promoció de la cohesió social i la integració en una cultura pública comuna, basada en el reconeixement de la diversitat de la societat catalana, és una prioritat

SERVEI DE PRIMERA ACOLLIDA (SIA)

El Servei de Primera Acollida és el conjunt d'accions i recursos que responen a les necessitats inicials de formació i informació a les persones nouvingudes. Inclou l'acompanyament, la formació i la certificació d'uns coneixements mínims per facilitar viure i treballar a Catalunya.

- * **Servei de Primera Acollida - Ucraïna.** S'ha hagut de gestionar l'arribada de persones que fugint del conflicte bèl·lic obert entre Rússia i Ucraïna. Amb aquest objectiu, s'han fet tallers per conèixer necessitats i donar suport en la sol·licitud d'un ajut ofert per la Generalitat de Catalunya; 120 entrevistes de Servei de Primera Acollida; un mòdul C al Centre Cívic Llevant, en el qual van participar 13 persones, i 14 derivacions al SOC per fer un mòdul B.

452
persones han superat la formació amb aprofitament



280
participants en les accions d'alfabetització



163
participants en les sessions de coneixements de la societat catalana



163
derivacions al SOC (mòdul B)



12
accions formatives (mòdul C)

1,209
consultes ateses al SAI

INFORMES D'ESTRANGERIA

L'augment dels informes d'estrangeria ha estat considerable: s'han rebut 124 expedients més que l'any 2021 i 250 més que el 2019.

578
informes d'estrangeria



257 visites
per reagrupament familiar



314 persones
ateses per arrelament social



7 persones
ateses per integració social

SERVEI DE MEDIACIÓ

S'han fet 31 mediacions/traduccions en diferents àmbits de la Regidoria de Benestar Social.

SERVEI D'ATENCIÓ A L'IMMIGRANT (SAI)

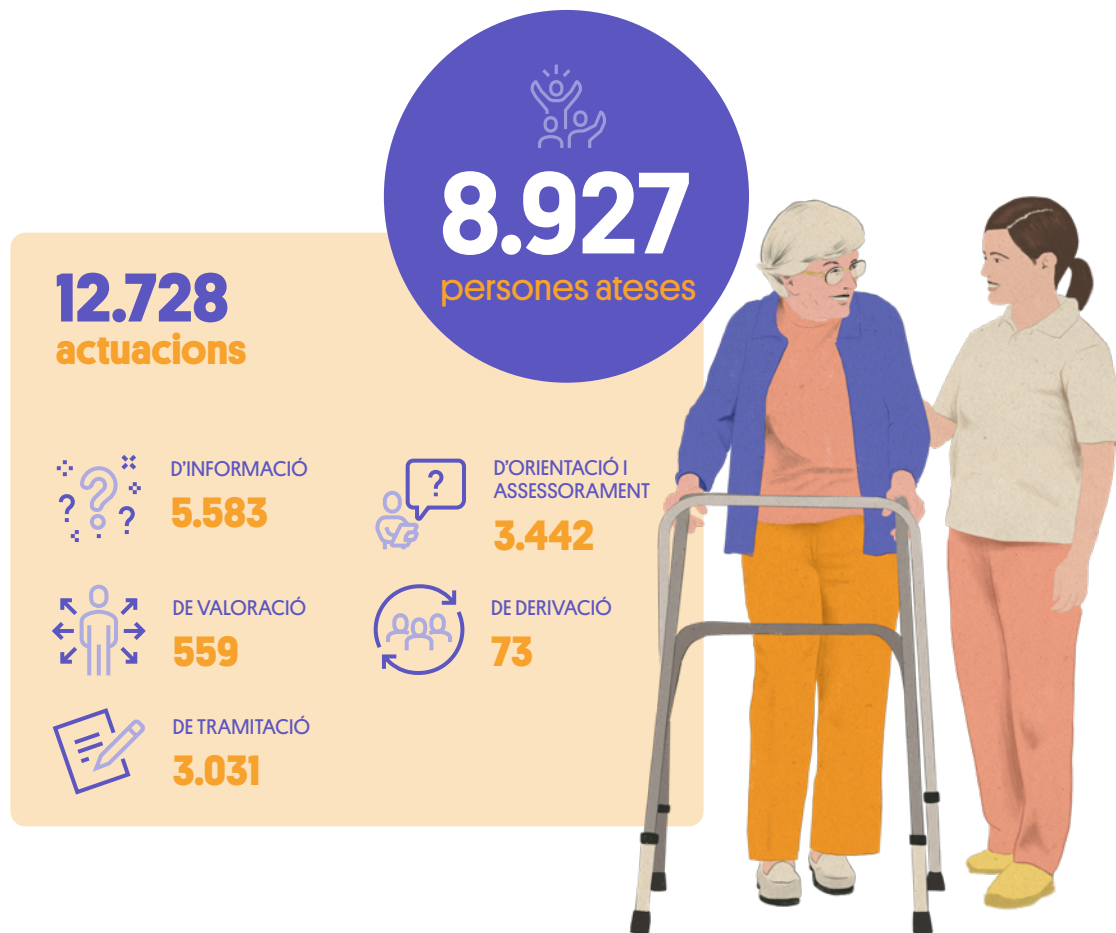
El SAI ofereix un assessorament jurídic amb atenció individualitzada en matèria d'estrangeria fins a la finalització de la via administrativa davant la Subdelegació del Govern.



Gent gran, persones en situació de dependència i cuidadors/ores reben una resposta integral d'acord amb les seves necessitats

L'envelliment de la població és una tendència generalitzada a tot Catalunya. Els canvis sociodemogràfics i econòmics, les transformacions familiars i socials, les situacions de soledat no volguda, els maltractaments i els abusos són alguns dels factors que han provocat l'increment de demanda d'ajuda.

Segons les dades del padró, el desembre de 2022 a Reus hi havia **20.534 persones majors de 65 anys**, un 5,7 % més respecte al 2021, que representen el 19 % del total de la població. El 15 % són majors de 85 anys i el 57 % són dones.



PROGRAMA INDIVIDUAL D'ATENCIÓ (PIA)

És l'instrument que s'utilitza per determinar les modalitats d'intervenció més adequades en l'àmbit de la dependència.

PROGRAMA +80 anys

Projecte d'atenció integral a les persones de més de 80 anys que viuen soles i sense suport familiar.

ATENCIÓ AL DOMICILI

Servei d'Ajuda a Domicili (SAD)

És un conjunt organitzat i coordinat d'accions que es duen a terme a la llar de l'usuari o usuària, que consisteix a proporcionar atenció personal de caràcter urgent, ajuda a la llar i suport social a les persones o famílies en situació de manca d'autonomia personal, dificultats de desenvolupament o problemàtiques familiars. El servei té un sistema de copagament.

1.895
persones ateses
al programa PIA



273
acords nous



286
modificacions d'acords



191
desistiments, extincions,
caducitats i propostes
de finalització



263
comunicats

1.013
tràmits del PIA
realitzats

1.018
persones
beneficiàries
del SAD

550
SAD social

125
SAD social
de seguiment
de +80 anys

377
SAD de
dependència

Teleassistència (TLSS)

És un servei d'atenció immediata en situacions d'emergència mitjançant la connexió de la línia telefònica a una central que funciona 24 hores cada dia de l'any.

2.133
persones
beneficiàries

24/7

1.866
llars amb
teleassistència

Protocol Suïcidi

A finals de juliol es va implementar el protocol de prevenció de suïcidi amb l'objectiu principal de prevenir la conducta suïcida entre els usuaris i usuàries del servei, tot proporcionant seguretat i suport a la persona i al seu

entorn.

Parlem de...

En el marc del programa preventiu Parlem de..., l'any 2022 s'han tractat diferents temàtiques d'interès per a la gent gran per introduir-les en trucades entre els usuaris o usuàries i el centre d'atenció.

En relació amb les situacions de maltractament envers les persones grans, el servei de teleassistència disposa d'un procediment específic anomenat Protocol de Detecció i Prevenció de Maltractament.

Servei de localització GPS (LOPE)

És un servei de localització adreçat a persones amb deteriorament cognitiu en fase lleu o moderada amb l'objectiu d'allargar al màxim el seu període d'autonomia.

9 persones
beneficiàries
del LOPE

Àpats a domicili

81
famílies amb
servei de menjar
a domicili



Banc d'ajudes Tècniques (BAT)

Menjador Casal
La Rambla

325
materials lliurats
des del BAT



15
persones grans
derivades

Escola de cuidadors

194
assistents

Foment de les competències i habilitats necessàries per millorar la capacitació laboral i l'empoderament de persones en risc d'exclusió social

Es promou l'empoderament de persones en risc d'exclusió social i es fa un acompanyament en el seu itinerari d'inserció laboral i, en conseqüència, social, a través de la xarxa de serveis i recursos d'ocupabilitat de la ciutat.



48

persones han obtingut un contracte laboral



30

contractes en empreses ordinàries



16

contractes en empreses d'inserció



1

contracte a l'Administració pública



1

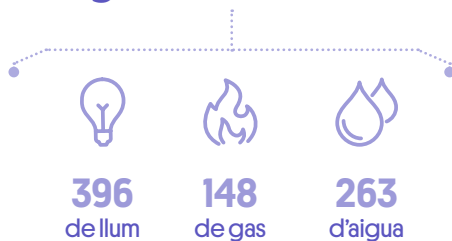
contracte en plans d'ocupació

El Programa de Lluita contra la Pobresa Energètica mitiga la situació de vulnerabilitat energètica en què es troben moltes famílies

Al problema dels elevats preus de l'energia, cal sumar-hi la manca d'eficiència energètica en moltes llars. A més, hi ha un obstacle afegit: les dificultats per entendre una factura de la llum o del gas i saber com es pot reduir. Des del [Programa de Lluita contra la Pobresa Energètica](#) es porten a terme un seguit d'actuacions orientades a mitigar aquesta situació que fa que les famílies es trobin en situació de vulnerabilitat energètica.



488
informes de vulnerabilitat energètica favorables



AJUDES ECONÒMIQUES

- * Bonificació del consum d'aigua
- * Subvenció per pal·liar la pobresa energètica
- * Protocols d'actuació amb les empreses comercialitzadores per a l'elaboració d'[Informes de Risc d'Exclusió Residencial \(IRER\)](#) per tal d'evitar talls de subministrament quan s'acrediti la vulnerabilitat de persones i famílies que no poden fer front a les factures dels serveis energètics, d'acord amb la Llei 24/2015 del 29 de juliol, de mesures urgents per afrontar l'emergència en l'àmbit de l'habitatge i la pobresa energètica.

L'any 2022 es van rebre 3.951 sol·licituds d'IRER de les empreses comercialitzadores.



INFORMACIÓ I ASSESSORAMENT ENERGÈTIC A LA CIUTADANIA

- * **Punt d'Assessorament Energètic (PAE)**, que a finals d'any va passar a oferir-se de manera col·lectiva en lloc d'individual.
- * Edició de 500 **imants informatius** de la nova tarifa de la llum i repartiment de difusors per minorar el consum d'aigua de l'aixeta i minimitzadors de consum d'aigua a les cisternes dels lavabos.
- * **Setmana Europea de l'Energia**: Més de 150 persones van participar en el punt informatiu d'assessorament i 500 infants van assistir al servei de contacontes on es va regalar el llibre "La rebel·lió dels electrodomèstics i de les bombetes" per sensibilitzar els més petits vers l'estalvi energètic.



357 persones assessorades

267 persones assessorades amb recomanacions

183 sol·licitar **bo social**

14 canvi de titular

83 passar al **mercat regulat**

41 eliminar **serveis addicionals**

131 canvi de potència



TAULA DE POBRESA ENERGÈTICA DE TARRAGONA I REUS

L'objectiu és convertir la Taula de Pobresa Energètica en una Xarxa de Municipis de les Comarques de Tarragona que treballi de manera coordinada per a millorar les condicions energètiques de les famílies més vulnerables.

Una ciutat cada dia més accessible i inclusiva per a les persones amb diversitat funcional

Es treballa per aconseguir una ciutat accessible i inclusiva per a les persones amb diversitat funcional. El **Consell Municipal de la Discapacitat de Reus** estableix eixos d'actuació, de forma coordinada amb les entitats que atenen aquests col·lectius.

La programació d'un conjunt d'activitats amb motiu del **Dia internacional de les Persones amb Discapacitat** pretén visibilitzar-les.

També s'ha treballat en la implementació progressiva de **pictogrames** a diversos espais de la ciutat, com el passeig de la Boca de la Mina i el Gaudí Centre.

A més, de manera transversal, conjuntament amb altres regidories i el Col·legi de Psicologia de Catalunya, a l'entorn del 10 d'octubre, Dia Mundial de la Salut Mental, s'han organitzat dos esdeveniments importants: el **Mes de la Salut Mental** i el **Psicurt**, un festival de curtmetratges sobre salut mental. L'objectiu és trencar tabús sobre les malalties mentals i donar a conèixer aquesta realitat.

L'any 2012, l'Ajuntament de Reus es va sumar al programa **Apropa Cultura** a través de les regidories de Benestar Social i de Cultura i Política Lingüística. Durant deu anys aquest programa ha facilitat 3.235 entrades a persones en situació de vulnerabilitat a preus més reduïts per assistir a espectacles dels dos

equipaments culturals destacats de la ciutat que en formen part, els teatres Bartrina i Fortuny. En concret, l'any 2022, es van facilitar 301 entrades a persones en situació de vulnerabilitat.



La cohesió social i la millora de les condicions de vida de la comunitat i la ciutadania és una prioritat

391 
 persones participen
 en projectes
 de zona

240 persones en projectes de
 la **zona est** – Centre Cívic
 Mas Abelló

18 persones en projectes de
 la **zona est** – Centre Cívic Llevant

20 persones en projectes de
 la **zona sud** – Centre Cívic Migjorn

113 persones en projectes de
 la **zona oest** – Centre Cívic Ponent

Es fan actuacions en clau de ciutat i específiques de zones concretes, en què la **participació de tots els agents que actuen al territori és clau**.

Alguns d'aquests projectes comunitaris són:

- * **Apropa't**, que contribueix a minorar la solitud de les persones grans a la zona d'Horts de Miró.
- * **Caseta Jove**, que dona suport, fora de l'horari escolar, a l'alumnat de les escoles Eduard Toda i Güell i Rosa Sensat i de l'Institut Roseta Mauri en el pas de primària a secundària i que tracta de prevenir l'abandó prematur dels estudis.
- * **Conviu l'estiu**, que dona prioritat als infants i adolescents amb famílies en situació de vulnerabilitat social i que pretén mantenir durant les vacances mitjançant activitats programades els hàbits adquirits durant el curs escolar.
- * **Escales Mas Pellicer**, que té com a objectiu tractar les diverses necessitats que sorgeixen al barri a l'entorn de la convivència veïnal.
- * **Pont entre cultures**, que té com a objectiu conèixer la situació de la població gitana, promoure una ciutadania gitana activa i millorar la cohesió social.
- * **Xarxa d'esports als barris**, que promou el desenvolupament personal, la socialització i la inclusió social d'infants i joves a través de l'esport.



El Punt de Voluntariat és un servei municipal que informa, assessora, orienta i posa en contacte les entitats, les persones i els col·lectius de la ciutat interessats en el voluntariat

El Punt de Voluntariat té una borsa de 223 persones voluntàries, 107 de les quals són noves d'aquest any. Hi ha 75 entitats actives. També promou el voluntariat inclusiu. Aquesta modalitat de voluntariat consisteix que persones de les entitats facin voluntariat en altres entitats de les quals podrien ser usuàries. Hi ha 67 persones que participen en el voluntariat inclusiu.

El 30 de setembre es va fer la **sisena edició de la Fira d'Entitats** i el 5 de desembre, Dia Internacional del Voluntariat, es va fer una jornada de portes obertes. A més, durant tot l'any s'han organitzat **cursos de formació** adreçats a entitats i persones voluntàries.



267
persones
voluntàries

La comunicació és clau per informar la ciutadania dels serveis i de les mesures de suport a les persones en situació de vulnerabilitat i sensibilitzar sobre els temes socials

La comunicació és clau per tal que la Regidoria informi la ciutadania dels serveis i de les mesures de suport a les persones en situació de vulnerabilitat i sensibilitzar-la sobre els temes socials. Per a aquesta tasca, a més d'accions puntuals, es compta amb el web reus.cat i els webs de la [Taula de la Pobresa Energètica de Tarragona i Reus](#) i del [Centre Social El Roser](#). S'han fet **80 notes de premsa** i un **centenar d'apunts a les xarxes socials** de l'Ajuntament de Reus. Es va fer un desplegament informatiu especial amb motiu de la **inauguració del Centre Social El Roser**.



Convenis i subvencions que milloren la cohesió social i les condicions de vida de la ciutadania i de la comunitat

- * **10 convenis amb entitats públiques:** Agència de l'Habitatge de Catalunya (3 convenis), Consell Comarcal del Baix Camp, Fundació Sagessa – Salut, Departament de Justícia, Unicef, Departament de Drets Socials, Entitat de Dret Públic Salut Sant Joan de Reus-Baix Camp, i Viopet.
- * **8 Convenis amb entitats privades:** Associació Salut Mental Dr. Francesc Tosquelles, Càritas Interparroquial de Reus, Club Tennis Taula Ganxets de Reus, Creu Roja, Fundació Banc dels Aliments de les Comarques de Tarragona, Fundació Mare de Déu de Misericòrdia, Fundació Pere Mata i Taller Baix Camp.
- * **5 subvencions directes a entitats:** Asperger del Camp de Tarragona (Aspercamp), Associació Supera't de persones amb trastorns de l'espectre autista i les seves famílies, Associació Espigoladors, Fundació Mossèn Frederic Bara i Cortiella, i Banc Farmacèutic.
- * **8 encàrrecs de gestió** a la Fundació Educativa i Social (FES) per la gestió i implementació de diferents projectes: Servei d'Ajuda a Domicili (SAD), Servei d'Intervenció Socioeducativa (SIS), Conviu l'estiu, projectes educatius i comunitaris, servei de centre de dia per a persones amb drogodependències "La Illeta", 29 places d'acolliment residencial de gent gran dependent a la Residència Horts de Miró, projecte Voluntariat i projecte Violència.
- * **4 convocatòries de subvencions:** beques de menjador escolar, pobresa energètica, menjadors de centres especials de treball i targetes d'autobús.



MEMÒRIA 2022
DE LA REGIDORIA DE BENESTAR SOCIAL
DE L'AJUNTAMENT DE REUS

